

Serie 19E

Valvola a ghigliottina unidirezionale
Unidirectional knife gate valve



DOWNLOAD
DATASHEET



b-Smart, Be-Brandoni



brandoni
VALVES

www.brandonivalves.com

Valvola a ghigliottina unidirezionale / Unidirectional knife gate valve

Le valvole serie 19E sono valvole di intercettazione a ghigliottina unidirezionali, con corpo in ghisa sferoidale o acciaio inox, realizzate in accordo alle normative di prodotto rilevanti ed al sistema di gestione della qualità EN ISO 9001. Sono disponibili con diverse tipologie di materiali di tenuta. Foratura flange PN 10 EN 1092-1.

Sono adatte per impianti idrici, acque di scarico, impianti di depurazione, industria cartaria, chimica, saccarifica e conciaria. Idonea ad intercettare fanghi, fluidi viscosi, densi, polveri, chips di materie plastiche. (Fatta salva la scelta corretta dell'articolo in base all'applicazione).

Le tenute sono disponibili in vari materiali in funzione del fluido intercettato.

Sono predisposte di serie con vite di comando saliente. A richiesta con vite di comando non saliente e con ampia gamma di servocomandi e di accessori.

Sono idonee: per parzializzazione e regolazione della portata.

Accessori

- Protezione lama per attuatore pneumatico
- Elettrovalvola per attuatore pneumatico

Comandi

- Attuatori pneumatici

The unidirectional knife gate valves in Series 19E, with a ductile iron or stainless steel body, are produced in conformity with severe product norms and with EN ISO 9001 quality requirements.

They are available with various seals and, on request, may be manufactured with a square shape. Flange drilling PN10 EN 1092-1.

These valves are suitable for water plants, pneumatic plants, waste water and purification plants, and for the chemical and food industries. Furthermore, they are suitable for handling viscous liquids or liquids with solid parts in suspension. (Please ensure the choice of the corresponding item).

The seals are available in different materials, which correspond to the various fluids to be carried.

These valves are supplied, as standard, with a rising stem. On request, they can be equipped with a non-rising stem, as well as with a wide range of actuators and accessories available for this series.

YES: for choking and regulation of the flow.

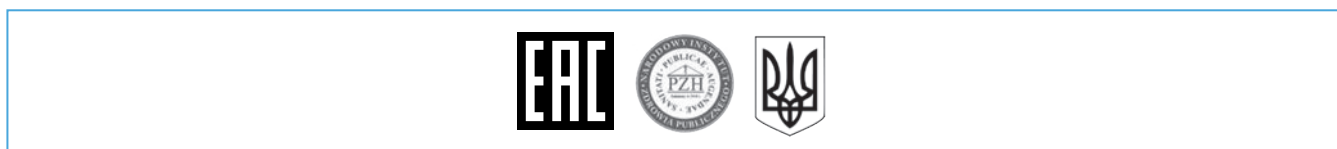
Accessories

- Knife protection for pneumatic actuator
- Solenoid valve for pneumatic actuator

Actuator and drives

- Pneumatic actuators

Certificazioni / Certifications



Norme costruttive e di collaudo (equivalenti):

Flange: EN 1092 ISO 7005

Marcatura: EN19

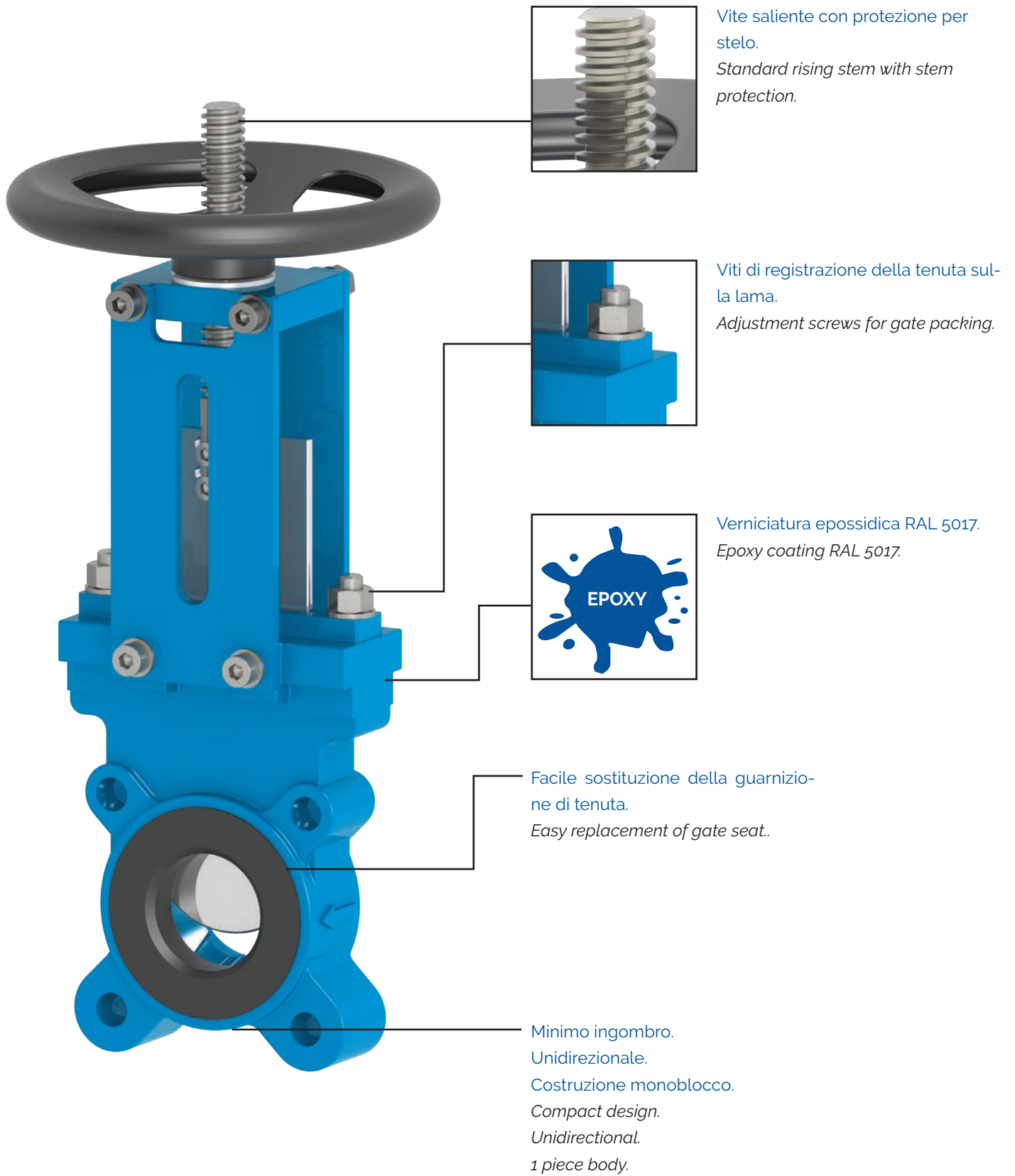
Collaudo: testate al 100% EN 12266

Design and testing standards (correspondences):

Flanges: EN 1092 ISO 7005

Marking: EN19

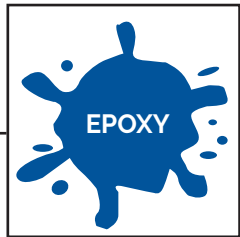
Testing: 100% testing in accordance with EN 12266



Vite saliente con protezione per stelo.
Standard rising stem with stem protection.

Viti di registrazione della tenuta sulla lama.
Adjustment screws for gate packing.

Verniciatura epossidica RAL 5017.
Epoxy coating RAL 5017.



Facile sostituzione della guarnizione di tenuta.
Easy replacement of gate seat.

Minimo ingombro.
 Unidirezionale.
 Costruzione monoblocco.
*Compact design.
 Unidirectional.
 1 piece body.*

Valvola a ghigliottina unidirezionale / Unidirectional knife gate valve

Corpo in ghisa / Cast iron body



19E101

Corpo: ghisa sferoidale
Lama: AISI 316
Tenuta: NBR
Temp: da -30 a +80°C

Body: ductile iron
Gate: AISI 316
Seal: NBR
Temp: -30 +80°C



19E109

Corpo: ghisa sferoidale
Lama: AISI 316
Tenuta: EPDM
Temp: da -30 a +90°C

Body: ductile iron
Gate: AISI 316
Seal: EPDM
Temp: -30 +90°C

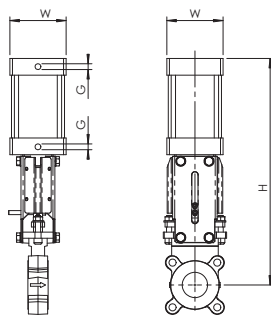
I componenti ed accessori realizzati in acciaio NON inox, anche se protetti da verniciatura, zincatura o altro trattamento, se utilizzati in ambienti all'aperto, in condizioni di forte umidità/condensa od in ambienti aggressivi, possono mostrare una durata di protezione all'ossidazione limitata nel tempo.
Components and accessories made in steel different from stainless steel, even if protected by painting or galvanizing, if used in outdoor environments, in conditions of high humidity / condensation or in aggressive environments, may exhibit a limited protection span against oxidation.

Comandi e accessori / Actuators and accessories

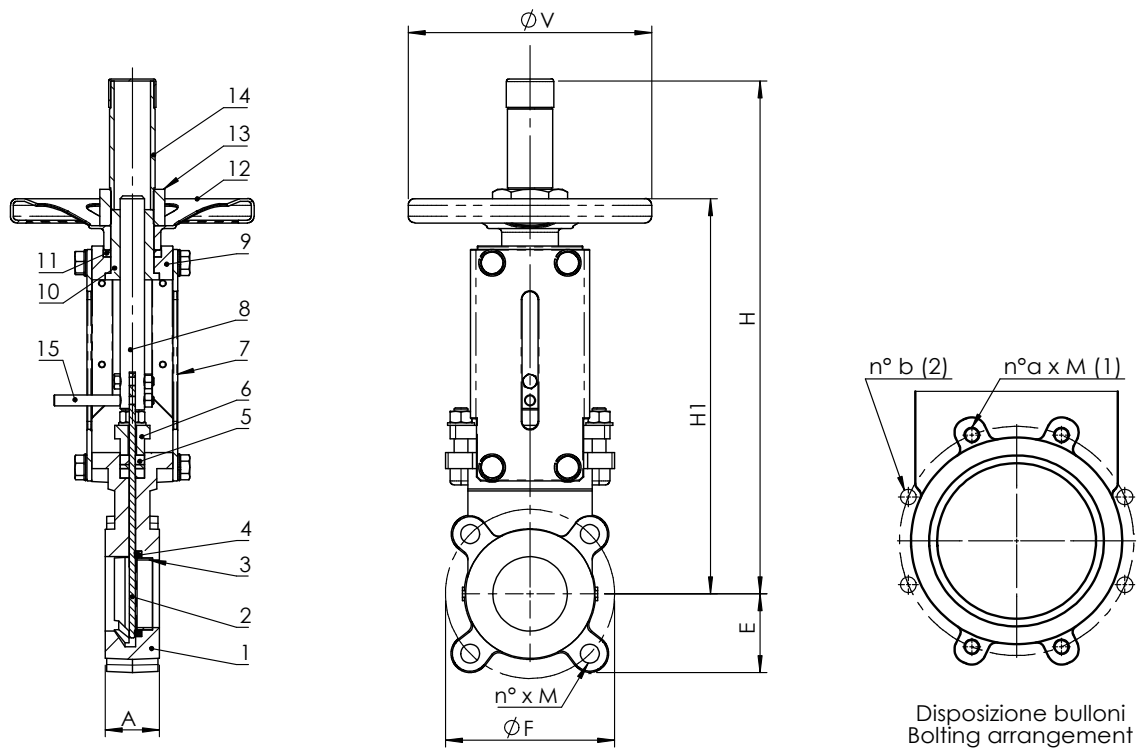


19E + AP

Attuatori pneumatici
Pneumatic actuators



DN	50	65	80	100	125	150	200	250	300
19E + AP - DE/DA									
H	417	433	560	655	655	730	918	1072	1465
W	100	100	100	100	125	125	160	200	200
G	1/4"	1/4"	1/4"	1/4"	1/4"	1/4"	1/4"	3/8"	3/8"
Peso / Weight Kg									



Materiali / Materials

	Componente - Component	Materiale - Material
1	Corpo - Body	Ghisa sferoidale - Ductile iron GJS 400 EN1563
2	Lama - Gate	Acciaio inox - Stainless steel AISI 316
3	Anello antiestrusione - Retaining ring	Acciaio inox - Stainless steel AISI 316
4	Sede - Seat	NBR / EPDM
5	Premistoppa - Packing gland	Ghisa sferoidale - Ductile iron GJS 400 EN1563
6	Guarnizione - Packing	PTFE + EPDM
7	Colonne - Plates	Acciaio al carbonio, vern. epossidico - Carbon steel, epoxy coated
8	Stelo - Stem	Acciaio inox - Stainless steel AISI 304
9	Supporto - Bearing	Acciaio al carbonio, vern. epossidico - Carbon steel, epoxy coated
10	Madrevite - Stem nut	Bronzo - Bronze
11	Rondella - Sliding washer	PTFE
12	Volantino - Hand wheel	Acciaio al carbonio, vern. epossidico - Carbon steel, epoxy coated
13	Dado di blocco - Locking nut	Acciaio al carbonio - Carbon steel
14	Copertura stelo - Stem cover	Acciaio al carbonio, vern. epossidico - Ductile iron, epoxy coated
16	Indicatore di posizione - Position indicator	Acciaio inox - Stainless steel AISI 304
-	Bulloneria - Bolts and nuts	Acciaio inox - Stainless steel A2

Dimensioni (mm) / Dimensions (mm)

DN		50	65	80	100	125	150	200	250	300	350	400	450
A		40	40	50	50	50	60	60	70	80	96	100	106
E		65	70	96	108	124	135	165	198	234	265	292	308
H		360	400	420	488	564	635	809	946	1118	1282	1441	1587
H1		289	313	335	380	415	470	580	670	768	900	997	1100
V		200	200	200	200	250	250	300	300	300	400	400	400
Flange Flanges	EN 1092	PN 10/16	PN 10/16	PN 10/16	PN 10/16	PN 10/16	PN 10/16	PN 10	PN 10	PN 10	PN 10	PN 10	PN 10
F		125	145	160	180	210	240	295	350	400	460	515	565
n° x M (1)		4 x M16	4 x M16	4 x M16	4 x M16	4 x M16	4 x M20	4 x M20	4 x M20	4 x M20	8 x M20	8 x M24	8 x M24
n° b (2)		-	-	4	4	4	4	4	8	8	8	8	12

1: fori filettati / tapped holes - 2: bulloni passanti / through holes

Peso (kg) / Weight (kg)

con volantino with hand wheel	6,5	7	9	10,5	12,5	15	32,5	46,5	61	118	133	174
con attuatore with actuator	9,5	10,5	12	13,5	20	22,5	49	71	88	-	-	-

Valvola a ghigliottina unidirezionale / Unidirectional knife gate valve

Pressione massima / Maximum pressure

DN	Pressione - Pressure
DN 50-200	10 bar
DN 250	8 bar
DN 300	6 bar
DN 350-400	4 bar
DN 450	3 bar

Temperatura / Temperature

Temperatura - Temperature	min °C	max°C
NBR	-20	80
EPDM	-20	110

Perdite di carico Valvola completamente aperta. Fluido: acqua (1m H₂O = 0,098bar)

Head loss Valve completely open. Fluid: water (1m H₂O = 0,098bar)

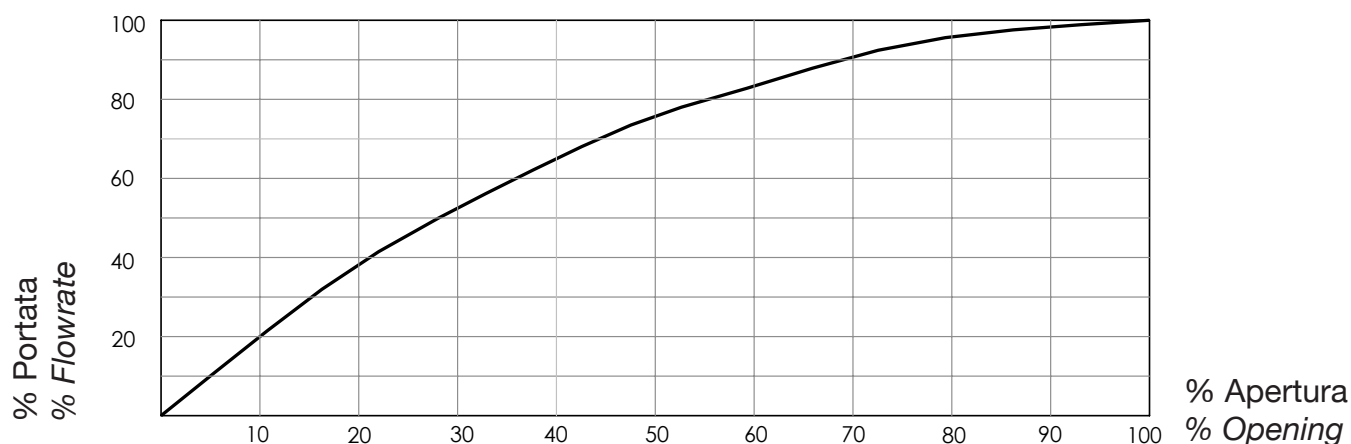
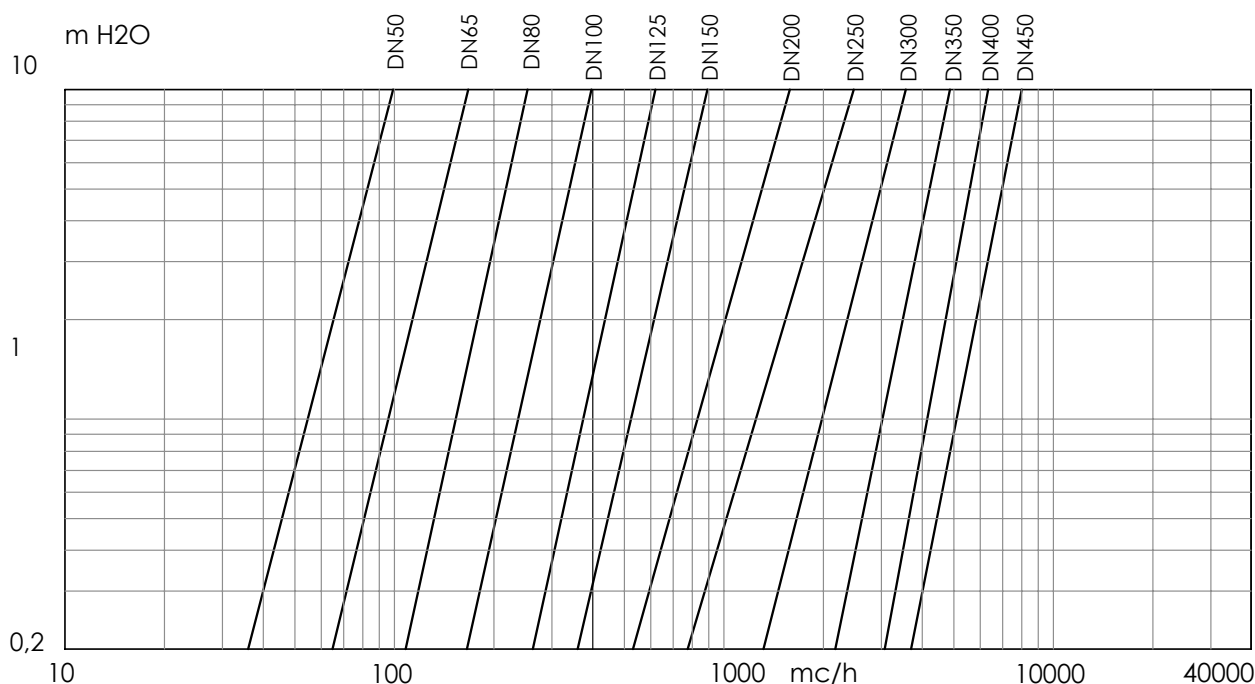


Tabella Kv - DN / Kv - DN chart

DN	50	65	80	100	125	150	200	250	300	350	400	450
Kv	99	167,2	253,3	395,8	618,5	890,6	1'583,4	2'474	3'562,6	4'849	6'335	8'015

Istruzioni e Avvertenze per le serie 19E

SCelta DELLA VALVOLA

Il campo di lavoro della valvola è limitato a determinate temperature e tipo di fluido in base al materiale della tenuta. E' importante indicare al fornitore la loro temperatura di lavoro, nonché il tipo di fluido e la pressione di lavoro per avere la certezza che la valvola fornita sia idonea per ciascuna applicazione

Criteria indicativi di scelta del materiale della tenuta:

EPDM - Vantaggi: eccellente resistenza al calore, all'ozono ed alla luce solare, buona flessibilità a basse temperature, buona resistenza agli alcalini, agli acidi e ai solventi ossigenati e ottima resistenza all'acqua e al vapore. Limitazioni: poca resistenza agli oli, benzine e a tutti i solventi a base di idrocarburi.

La temperatura massima continua di lavoro è di $-20 / +100^{\circ}\text{C}$.

NBR - Vantaggi: eccellente resistenza a oli e lubrificanti minerali, buona resistenza a benzine, alcalini ed acidi e solventi a base di idrocarburi. Limitazioni: poca resistenza all'ozono, agli idrocarburi aromatici.

La temperatura massima continua di lavoro è di $-20 / +90^{\circ}\text{C}$.

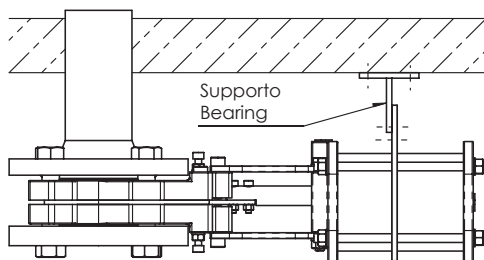
STOCCAGGIO E TRASPORTO

- Conservare in ambiente chiuso e asciutto. Evitare l'esposizione diretta delle parti in elastomero alla luce del sole.
- Per l'art.18.000 e 19.000: durante lo stoccaggio la lama deve essere mantenuta posizione semiaperta per evitare il danneggiamento dell'elastomero.
- Evitare urti, specialmente sulle parti più deboli (maniglia, volantino, riduttori / attuatori). Non utilizzare le parti più deboli (maniglia, volantino) per sollevare la valvola.

INSTALLAZIONE

- Maneggiare con cura.
- La valvola può essere installata con asse verticale od orizzontale. Per valvole equipaggiate di attuatore pneumatico, in caso di montaggio con asse orizzontale, è richiesto un adeguato supporto (Fig. 1) per $\text{DN}>200$.
- Il montaggio deve essere effettuato tra flange. Nel caso di impiego come valvola di fine linea prevedere il montaggio di una controflangia (Fig. 2).

FIG.1



Instruction and Recommendations for series 19E

HOW TO CHOOSE THE VALVE

The operation area of the valve is limited to given temperatures and fluid types, depending on the material of the seal. It is important to communicate the working temperature and pressure and the medium, in order to be sure that the valve is suitable for the application.

Some indications for choosing the seal:

EPDM - Advantages: It has excellent resistance to heat, ozone and sunlight, very good flexibility at low temperatures, good resistance to alkalis, acids, oxygenated solvents and very good resistance to water and steam. Limits: poor resistance to oil, gasoline and all hydrocarbon-based solvents.

Maximum continuous operating temperature $-20 / +100^{\circ}\text{C}$.

NBR - Advantages: excellent resistance to oil and mineral lubricants, good resistance to gasoline, alkalis, acids, hydrocarbon-based solvents. Limits: poor resistance to ozone and to aromatic hydrocarbons. Maximum continuous operating temperature $-20 / +90^{\circ}\text{C}$.

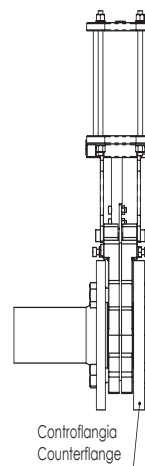
STORAGE AND TRANSPORT

- Keep in dry and closed place. Avoid exposure of the elastomeric parts to sunlight.
- For art. 18.000 and 19.000: during storage, the gate has to be partially open in order to prevent damage to the elastomeric part.
- Avoid knocks, especially to the delicate parts (lever, hand wheel, gear boxes/actuators). Do not use the weaker parts (lever, hand wheel) to lift the valve.

INSTALLATION

- Handle with care.
- The valve is suitable for installation with the stem axis in a vertical or horizontal position. For valves with pneumatic actuators, for mounting with the stem axis horizontal, an appropriate support is needed (fig. 1) for $\text{DN}>200$.
- The mounting has to be made between flanges. In case of end of line installation, a counter flange MUST be mounted (fig. 2).

FIG.2



- Pulire accuratamente le superfici di contatto.
- Utilizzare guarnizioni piane idonee alle temperature ed al tipo di fluido.
- Non vi devono essere parti di tubi sporgenti e affilati poiché possono causare danni alle superficie di tenuta della valvola.
- Non saldare le flange al tubo quando la valvola è già assemblata.
- Scegliere una vite di lunghezza adeguata: una vite troppo lunga non garantirebbe il corretto serraggio. Montare come indicato in Fig. 3 b o 3c. Serrare i bulloni in croce.

- Clean the surfaces of contact carefully.
- Use flat gaskets suitable for the working temperature and medium type.
- Avoid the presence of protrusions and sharp edges of the piping, in order not to damage the surface of the valve lining.
- Do not weld the flanges to the piping after installing the valve.
- Chose a screw of the correct length: if the screw too long, it will not be possible to tighten it sufficiently. Assemble as shown in Fig. 3 b or 3 c. Tighten bolts crosswise.

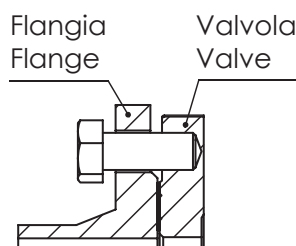


FIG. 3a **NO**

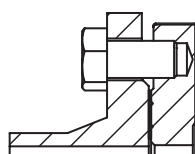


FIG. 3b **SI**

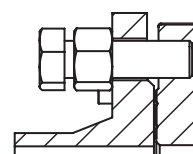


FIG. 3c **SI**

- Evitare inclinazioni, torsioni e disallineamenti delle tubazioni che possono sollecitare la valvola una volta installata. I colpi d'ariete possono causare danni e rotture. Raccomandiamo di evitarli o adottare giunti elastici per ridurne gli effetti. Si ricorda che i giunti devono essere montati in modo da realizzare un contatto gomma su metallo (evitare il montaggio diretto del giunto sulla guarnizione di tenuta della valvola).
- Le valvole della serie 19E sono unidirezionali. Rispettare il senso di montaggio indicato dalla freccia riportata sul corpo.
- In caso di montaggio del deflettore conico, per il corretto funzionamento andrà posizionato nella stessa direzione del flusso.

- Avoid inclination, twisting and misalignments of the piping which might subject the valve to unwanted stresses, once it has been installed. Water hammers might cause damage and ruptures. It is recommended that such conditions should be avoided, or elastic joints be used, in order to reduce such effects. The joints have to be mounted to obtain a rubber on metal contact (avoid mounting the joint directly on the valve lining).
- The valves in Series 19E are unidirectional. Respect the flow direction indicated by the arrow on the body. If a conical deflector is installed, ensure that it is installed in the flow direction for correct operation.

Il senso di chiusura è orario.

Per valvole ad azionamento manuale o elettrico, una volta installata la valvola, ingrassare la vite e madrevite con grasso neutro idrorepellente (ad es. grasso al silicone o Molykote) onde evitare futuri grippaggi. Alla messa in funzione della valvola, e periodicamente durante l'esercizio, raccomandiamo di verificare la tenuta tra lama e corpo nella parte superiore della valvola. I dadi e le viti di prearico di tali tenute vengono serrate in fase di produzione con una coppia standard; a seconda condizioni di servizio, qualora dovesse verificarsi una perdita dalla parte superiore della valvola potrebbe essere necessario stringere ulteriormente le suddette viti e dadi. Serrare le viti/dadi in croce e rispettare le coppie indicate al paragrafo "Manutenzione".

Closure is achieved by turning clockwise.

For manual or electrical actuation of the valve, once the valve has been installed, grease the nut and screw with a water-repellent grease (for example silicon grease or Molykote) in order to avoid seizures. While putting the valve into operation, and periodically during its life span, it is recommended that the seals between the gate and body, and those in the upper part of the valve be checked. During valve assembly, the packing gland bolts are tightened with a standard torque. However, depending on the pressure and other service conditions, if a leakage from upper part of the valve should be spotted, it may be necessary to tighten these bolts further. Cross tighten the bolts and respect the torque values indicated in the "Maintenance" section.

AVVERTENZE PER VALVOLE CON AZIONAMENTO PNEUMATICO.

I raccordi di ingresso per l'aria di alimentazione hanno filettatura BSP G1/4" per i DN50-200 e BSP G3/8" per i DN250-300.

La pressione di alimentazione deve essere compresa tra 6 e 10 bar. Per assicurare una corretta chiusura si raccomanda di utilizzare una pressione di alimentazione di almeno 6 bar.

Attenzione: Una pressione inferiore ai 6 bar può causare una apertura/chiusura troppo lenta e una chiusura imperfetta.

L'aria fornita all'attuatore dovrà essere stata previamente filtrata, deumidificata e lubrificata.

AVVERTENZE PER VALVOLE CON AZIONAMENTO ELETTRICO.

Il cliente è tenuto a seguire le istruzioni d'uso e manutenzione del dispositivo di azionamento.

Le valvole con dispositivo di azionamento elettrico (in particolar modo quelle con dispositivi modulanti) devono essere ispezionate e lubrificate ogni settimana. Inoltre, il raccordo di lubrificazione sul dispositivo e sull'albero filettato dovrebbero essere controllate e lubrificate.

MANUTENZIONE

ATTENZIONE. OPERARE SU UNA CONDUTTURA IN PRESSIONE PUÒ PROVOCARE INFORTUNI E DANNI ALLE ATTREZZATURE.

Prima di procedere a qualunque intervento di manutenzione o smontaggio: attendere il raffreddamento di tubazioni, valvola e fluido, scaricare la pressione e drenare linea e tubazioni in presenza di fluidi tossici, corrosivi, infiammabili o caustici.

Si raccomanda di eseguire una manovra di apertura e chiusura due volte all'anno per verificare che il corretto funzionamento. E' buona norma pianificare ispezione periodiche per verificare l'assenza di perdite tra corpo e lama e per verificare le condizioni delle tenute in elastomero. Se si dovessero riscontrare perdite è possibile intervenire serrando leggermente le viti di precarico del premistoppa. Se risultasse necessario sostituire gli elementi di tenuta procedere come segue.

SOSTITUZIONE SEDE

- a. Aprire completamente la valvola.
- b. Estrarre con attenzione l'anello (1), evitando danni e deformazioni.
- c. Estrarre la sede (2). Verificarne le condizioni e se necessario sostituirla.
- d. Rimontare l'anello (1).

WARNING FOR VALVES WITH PNEUMATIC ACTUATOR

BSP G1/4" for DN50-200 and BSP G3/8" for DN250-300 threads are provided for air supply connection.

Air supply pressure must be between 6 and 10 bar.

In order to ensure correct closure, a supply pressure of minimum 6 bar is recommended.

NB: *Pressure below 6 bar may cause the valve to open/close too slowly, as well as incomplete closure.*

The air supply to the actuator must have previously been filtered, dehumidified and lubricated.

RECOMMENDATIONS FOR VALVES WITH ELECTRIC ACTUATOR

The user must follow the instructions for using and maintaining the actuator.

Valves with an electric actuator (especially those with modulating actuators) must be checked and lubricated every week.

MAINTENANCE

NB: *OPERATING ON A LINE UNDER PRESSURE MIGHT CAUSE INJURY AND DAMAGE TO THE PLANT.*

Before dismantling or maintaining the plant:

Ensure that the pipes, valves and fluids have cooled down, the pressure has decreased and the lines and pipes have been drained in case of toxic, corrosive, inflammable or caustic liquids.

It is recommended that the valve be opened/closed at least twice a year to check that it works properly. It is important to plan periodic inspections to check for any leakages between the body and gate and to verify the conditions of the elastomer seal. In the case of leakages, the packing adjustment screws may be tightened a little. In the event of it being necessary to replace the seals, proceed as indicated here below:

REPLACING THE SEAT

- a. *Open the valve completely*
- b. *Carefully remove the ring (1), avoiding damages and deformations.*
- c. *Remove the seat (2). Verify the conditions and, if necessary, replace it.*
- d. *Reassemble the ring (1).*

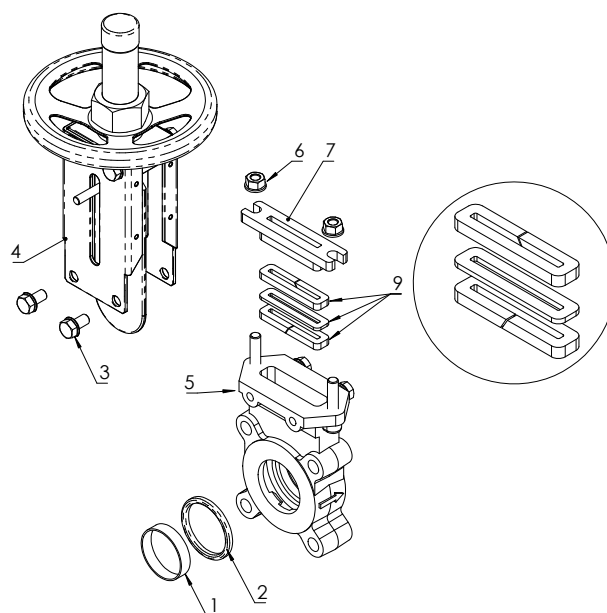
SOSTITUZIONE TENUTE

- e. Togliere le viti (3) che fissano le colonne (4) al corpo (5).
- f. Rimuovere la parte superiore della valvola.
- g. Rimuovere i dadi (6) e quindi rimuovere il premistoppa (7). Rimuovere le guarnizioni dalla camera del premistoppa.
- h. Collocare il nuovo kit di tenuta (9). Inserire una guarnizione per volta nella camera del premistoppa avendo cura che i due lati del taglio combacino senza sovrapporsi. Inserire i successivi strati alternando sui due lati la posizione del taglio.
- i. Rimontare il premistoppa (7). Avvitare i dadi (6) a mano fino al contatto con il premistoppa, quindi serrare di un ulteriore mezzo giro. Serrare i dadi in croce.
- j. Ingrassare la vite e madrevite con grasso neutro idrorepellente (ad es. grasso al silicone o Molykote).
- k. Alla messa in funzione della valvola controllare la tenuta tra lama e corpo nella parte superiore della valvola. Se si verificasse una perdita è possibile serrare ulteriormente i dadi (6) di precarico del premistoppa fino all'eliminazione della perdita. **IMPORTANTE:** Una volta eliminata la perdita non continuare a stringere i dadi del premistoppa. Un eccesso di pressione sul premistoppa porterebbe a una alta coppia di operazione delle valvole e ad un deterioramento più rapido delle guarnizioni.

REPLACING THE SEALS

- e. Remove the screws (3) that fixing the plates (4) to the body (5).
- f. Remove the upper part of the valve.
- g. Remove the nuts (6) and then remove the packing gland (7). Remove the packing from its housing.
- h. Put the new packing (9) in place. Insert the packing braids, one by one, into the packing housing, ensuring that the two ends of each seal match without overlapping and that the seal ends are placed with their opposite sides alternating.
- i. Reassemble the packing gland (7). Tighten the nuts (6) by hands until contact with the packing gland, then proceed with another ½ turn. Tighten the nuts crosswise.
- j. Lubricate stem screw and stem nut with neutral water repellent grease (f.ex. silicone grease or Molykote)
- k. Before putting the valve back into operation, check the seal between the body and gate in the upper parts of the valve. In the event of leaks, the packing adjustment nuts (6) may be tightened a little, until the leaks stop. **IMPORTANT:** Once the leaks have stopped, do not continue to tighten the nuts of the packing gland. Excess pressure on the packing gland will result in a high operating torque of the valve, and cause the seal to deteriorate more quickly.

FIG. 5

**SMALTIMENTO**

Se la valvola opera a contatto con fluidi tossici o pericolosi, prendere le necessarie precauzioni ed effettuare pulizia dai residui eventualmente intrappolati nella valvola. Il personale addetto deve essere adeguatamente istruito ed equipaggiato dei necessari dispositivi di protezione.

Prima dello smaltimento, smontare la valvola e suddividere i componenti in base al tipo di materiale. Consultare le schede prodotto per maggiori informazioni. Avviare i materiali così suddivisi al riciclaggio (per es. materiali metallici) o allo smaltimento, in accordo alla legislazione locale in vigore e nel rispetto dell'ambiente.

DISPOSAL

For valve operating with hazardous media (toxic, corrosive...), if there is a possibility of residue remaining in the valve, take due safety precaution and carry out required cleaning operation. Personnel in charge must be trained and equipped with appropriate protection devices. Prior to disposal, disassemble the valve and separate the component according to various materials. Please refer to product literature for more information. Forward sorted material to recycling (e.g. metallic materials) or disposal, according to local and currently valid legislation and under consideration of the environment.

I dati e le caratteristiche di questo catalogo sono forniti a titolo indicativo. La Brandoni S.p.A. si riserva di modificare una o più caratteristiche delle valvole senza preavviso. Per maggiori informazioni www.brandonivalves.com.

Brandoni SpA reserves the right to make changes in design and/or construction of the products at any time without prior notice. For further information, please refer to www.brandonivalves.com